



Inauguration de l'île Est du bâtiment Sciences humaines et sociales

Campus du Saulcy à Metz

DOSSIER DE PRESSE

SOMMAIRE

<p>Le chantier « aile Est » : ce qu'il faut retenir</p> <p>Page 1</p>	<p>Les nouveaux « locataires » de l'île Est</p> <p>Page 2</p>	<p>Un peu d'histoire...</p> <p>Page 8</p>
---	---	---

- Acteurs du chantier
- Travaux exécutés
- Suite des travaux
- Chiffres-clés

- Structuration générale
- Le pôle Orientation
- L'Espace Rabelais
- Le Centre Pierre Janet

- À l'origine
- Un bâtiment vétuste ne répondant plus aux normes
- « Le saviez-vous ? » sur le 1 % artistique du bâtiment

Le chantier « aile Est » : ce qu'il faut retenir

L'aile Est du bâtiment Sciences humaines et sociales (SHS) - en bleu sur le plan - est la première étape d'un projet global de réhabilitation du bâtiment. Actuellement c'est le plus gros chantier de rénovation de l'Université de Lorraine.



1

Acteurs du chantier

Maitrise d'œuvre / Architecte

SCP Colson Gascht, Architectes

Ordonnancement, pilotage et coordination (OPC)

Agence Emmanuel Gehin

Bureau d'Etudes Structures

BET Adam

Bureau d'Etudes Chauffage - Plomberie – Electricité

BET Louvet

Bureau d'Etudes acoustique

Venathec

Pilotage interne du chantier

Direction du patrimoine immobilier de l'Université de Lorraine



Les travaux exécutés

Pour la restructuration complète de l'aile Est, des travaux de désamiantage, de démolition et de curage intérieurs ont été réalisés pour procéder à un réaménagement total de chaque niveau de l'aile (seuls les façades, les éléments porteurs et les planchers ont été conservés). Une opération de relamping a également été menée avec 3 700 luminaires remplacés.

Chiffres-clés

Superficie aile Est rénovée

4 500 m²

Début des travaux

Mars 2022

Fin des travaux

Octobre 2023

Budget global

8.3 M€ | CPER 2015-2020 et CPER 2021-2027

Financements

Etat : 7 M€

Région : 1 M€

Université de Lorraine : 0,3 M€

Suite des travaux

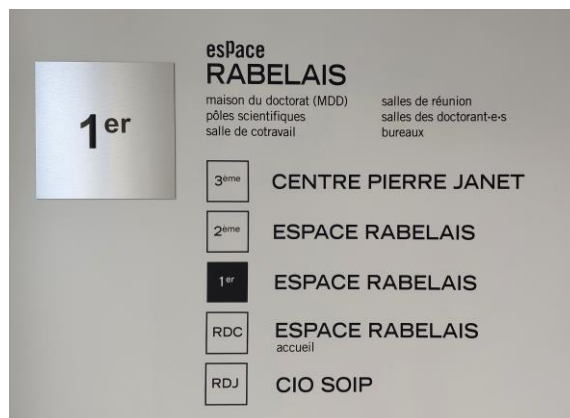
La dernière phase de travaux (pour atteindre la rénovation complète du bâtiment) devrait débuter à l'automne 2025 pour s'achever fin 2026. Elle concernera la rénovation intérieure de l'aile Ouest et l'aile centrale.

Les nouveaux « locataires » de l'aile Est

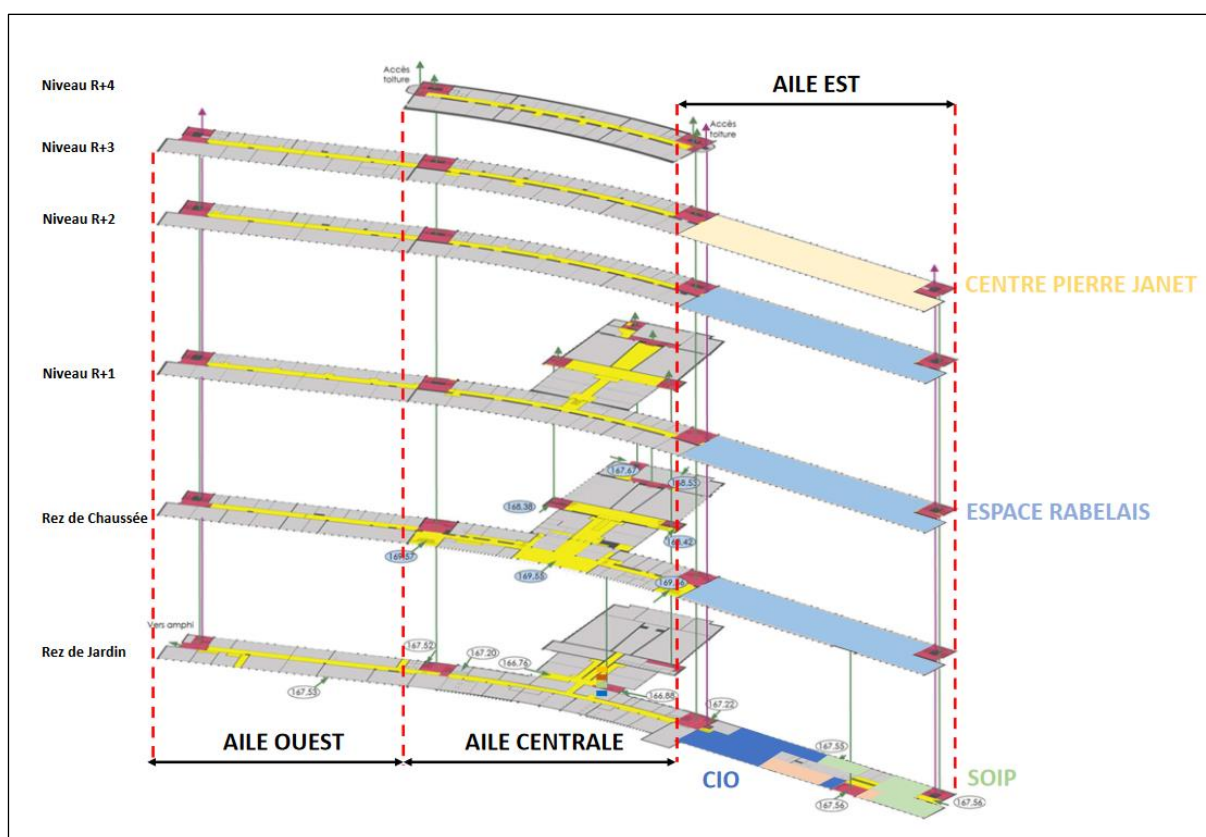
Structuration générale de l'aile Est du bâtiment SHS

Avec ses 4500 m² de surface complètement rénovée, l'aile Est accueille depuis octobre 2023, sur 5 niveaux, différents services :

- un pôle d'orientation avec le SOIP – Service d'orientation et d'insertion professionnelle de l'Université de Lorraine et le CIO – Centre d'information et d'orientation de Metz
- une surface de recherche commune pour les sciences humaines et sociales appelée « Espace Rabelais »
- le Centre Pierre Janet, espace-ressource unique en France, dédié depuis 2015 aux évolutions et à l'innovation dans le domaine de la psychothérapie.



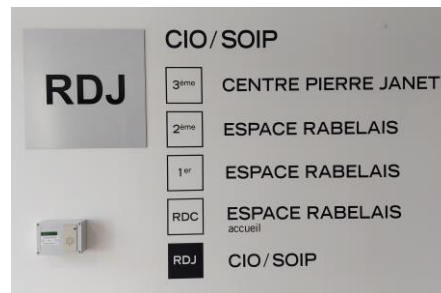
2



L'aile Est accueille au RDC dans des bureaux plus adaptés, l'équipe de proximité de Metz-Saulcy de la Direction du numérique de l'Université de Lorraine (service aux usagers). Avant, l'équipe était basée à l'UFR SHS (aile Ouest du bâtiment).

Le pôle orientation CIO-SOIP : une mutualisation des espaces unique en France !

Le Centre d'information et d'orientation – CIO de Metz et le Service d'orientation et d'insertion professionnelle – SOIP de l'Université de Lorraine font adresse commune depuis la mi-novembre 2023. Bien que leurs missions et leurs périmètres soient différents, ils ont en commun un objectif d'accompagnement à l'orientation de leurs publics respectifs.



Le pôle orientation est situé à l'entrée du Campus du Saulcy, au rez-de-jardin du bâtiment SHS à Metz. Il occupe un peu plus de 700 m² dont un tiers pour le SOIP, un tiers pour le CIO et un tiers d'espaces partagés. Il accueille une quarantaine de personnels dont une douzaine sur le site messin pour le SOIP et une trentaine pour le CIO (dont une grande majorité qui partage leur service entre le CIO et un ou deux établissements scolaires).

3



En plus d'avoir des locaux rénovés et adaptés pour la mission d'orientation (salle de documentation, bureaux d'entretien, salle de créativité), cet espace commun devrait faire émerger de nouvelles synergies au bénéfice des usagers (lycéens, étudiants, adultes en reprise d'études).

Depuis 2013, les textes officiels prévoient de construire un continuum secondaire-supérieur. Au même titre que des projets structurants comme Ailes (accompagnement à l'intégration des lycéens dans l'enseignement supérieur) et Pleiades (projet lorrain d'environnement numérique pour des apprentissages durables), la création d'un espace commun CIO-SOIP permet de faire vivre, de construire concrètement ce continuum. L'emménagement dans ces locaux renforce un travail déjà entamé depuis plusieurs années, aussi bien dans le cadre de projets communs que de la présence, au sein du SOIP, de psychologues de l'Éducation nationale (sept dans l'ensemble du service, dont trois à Metz), effectuant leurs services tout à la fois dans des lycées, au CIO et au SOIP.

« Cet espace commun permet une plus grande fluidité, une meilleure connaissance mutuelle et facilite les démarches pour les usagers. Il s'agit, à notre connaissance, du seul espace, en France, où un CIO et un service universitaire d'orientation partagent ainsi des espaces de travail »

Sabine Chaupain-Guillot, directrice du SOIP



L'ancienne adresse du SOIP (première maison située à l'entrée du Saulcy) accueille au RDC la galerie 0.15 // Essais dynamiques : un espace de diffusion et de valorisation de la création artistique universitaire, ainsi que de la scène artistique locale, nationale et internationale émergente.

Espace Rabelais : un atout pour la recherche en SHS à l'Université de Lorraine !

Genèse du projet

L'Espace Rabelais (ER) est un nouvel espace immobilier de 2500 m² dédié à la recherche en sciences humaines et sociales (SHS), dont le projet a été initié en 2015 par le professeur Jacques Walter alors directeur du Centre de recherche sur les médiations (CREM). Après la création de l'Université de Lorraine, Jacques Walter souligne un manque de visibilité de la recherche en SHS et exprime le souhait de créer à Metz un espace spécifique et rassembleur pour promouvoir l'ambition des SHS à l'Université et sur le territoire (en Lorraine Nord).



L'idée a évolué en un projet qui a été accepté d'emblée par Pierre Mutzenhardt, le président de l'époque. Ce dernier a soutenu l'initiative, reconnaissant sa pertinence. Ensuite, une enquête a été menée auprès des unités de recherche pour évaluer leurs besoins conduisant à des calculs précis pour définir la surface nécessaire et les équipements requis (une attention particulière a été portée à l'équilibrage des besoins).

De nombreuses discussions avec les différents acteurs de l'Université ont permis de surmonter certaines réticences internes, notamment celles liées au déménagement de certaines unités devant quitter leur UFR d'origine. Enfin, un travail de planification et de construction en collaboration avec la Direction du Patrimoine Immobilier de l'Université et des cabinets d'architectes s'est opéré sur plusieurs années pour concevoir et construire l'Espace en réponse aux besoins identifiés. Le processus a été long et technique d'autant qu'il implique aussi la recherche de financements.

Presque 10 ans plus tard, le projet, fidèle aux ambitions de départ, se concrétise et offre désormais un lieu unique qui héberge les forces vives en SHS à Metz regroupant : les directions et les administrations de dix unités de recherche ([Cegil](#), [Cerefige](#), [Creat](#), [Crem](#), [Crulh](#), [Ecritures](#), [Idea](#), [Inspiire](#), [Loterr](#) et [Perseus](#)), trois pôles scientifiques (LLECT, CLCS et SJPEG), trois écoles doctorales ([Humanités Nouvelles Fernand Braudel](#), [SJPEG](#) et [SLTC](#)), la Maison des sciences de l'homme Lorraine (MSHL), ainsi que la Maison du doctorat.



Nouveaux locaux Maison du doctorat.

La cohabitation dans cet espace de travail commun et moderne doit favoriser le dialogue entre les différentes disciplines représentées et garantir le développement et la valorisation de la recherche en SHS. À terme, l'enjeu de ce lieu de rencontre et de concertation est de voir naître des coopérations interdisciplinaires autour de projets d'envergure.

« En organisant un rassemblement productif des forces scientifiques émanant de différentes disciplines, l'Espace Rabelais est devenu un symbole fort de la valorisation des SHS à Metz. Ce projet a permis d'améliorer les conditions de travail des chercheurs et de renforcer la visibilité et l'impact des SHS au sein de l'Université de Lorraine et au-delà »

Jacques Walter, professeur émérite, chargé de mission Espace Rabelais



Un lieu de vie et de travail attractif

Avec quatre salles de cotravail pour les doctorant-e-s et une salle de cotravail à venir pour les enseignant-e-s-chercheur-e-s, cinq salles de documentation propres aux unités de recherche, trois salles de réunion équipées avec un système de visioconférence, cinq bureaux pouvant accueillir des chercheur-e-s invité-e-s et des personnels sous contrat, une salle de convivialité, l'ER est un lieu de vie et de travail pour les acteur-ric-e-s des recherches en SHS à l'Université de Lorraine : chercheur-e-s, personnels Biatss, doctorant-e-s et post-doctorant-e-s. Une salle des thèses est aménagée au deuxième étage, alors qu'il n'en existait pas jusqu'alors ; Elle

peut accueillir près de 50 personnes, elle peut aussi être utilisée pour l'organisation de manifestations scientifiques. Les plateformes de recherche Hyve-3D, SupErgo et DesignLab sont installées au rez-de-chaussée du bâtiment.



Bureaux des chercheurs et doctorants



Création d'une vraie salle de thèse équipée, avec du matériel numérique performant et confortable

5

Les enseignants-chercheurs sont toujours basés dans leurs composantes de rattachement. Mais, ils ont maintenant la possibilité de venir dans cet Espace pour organiser des réunions, des manifestations scientifiques, pour travailler avec l'équipe administrative de leur unité, pour rencontrer les doctorants, etc.

Concernant le fonctionnement de ce lieu, il ne fallait pas qu'il y ait des risques de confusion avec une fédération de recherche ou une maison de la recherche par exemple. C'est pour cette raison qu'il a été décidé de s'appuyer sur un comité d'usagers placé sous la responsabilité de Céline Segur, professeur en sciences de l'information et de la communication. Pour l'organisation du quotidien, l'Espace Rabelais est donc en auto-gestion.

« L'Espace Rabelais est un réel atout pour la recherche en SHS à l'Université de Lorraine : j'espère pouvoir contribuer à stimuler les initiatives en matière d'accueil, de coopérations et d'activités de recherche ».

Céline Segur

[Lire l'article Factual](#) « [Rencontre] avec Céline Segur, nouvelle responsable de l'Espace Rabelais »



François Rabelais : un choix engagé, marqueur des SHS à Metz



C'est bien l'ouverture scientifique et la liberté de penser, incarnées par le médecin, écrivain et humaniste de la Renaissance François Rabelais, qui sont promues ici.

On ne le sait pas toujours, mais François Rabelais a séjourné deux ans à Metz. C'est une figure dont tout le monde connaît le nom.

Le choix des dessins et des citations apposés sur les murs des 3 étages de l'Espace Rabelais permet de se réapproprier une part de la culture et du patrimoine culturel français.

François Rabelais, écrivain français (La Devinière, près de Chinon, vers 1494-Paris 1553).
Connu pour ses romans parodiques Gargantua et Pantagruel.

Le Centre Pierre Janet profite de ses nouveaux locaux confortables et adaptés à ses activités

Auparavant situé dans le bâtiment A ex. ISGMP sur l'île du Saulcy, le Centre Pierre Janet est désormais pleinement installé dans ses nouveaux locaux depuis le 16 novembre 2023. Situés au 3^e étage de l'aile Est, ils ont été pensés et aménagés pour les besoins actuels et futurs de la structure, qui connaît un accroissement constant de ses activités depuis sa création en 2015.



« Plus qu'un changement de cadre, cette nouvelle adresse représente l'ouverture vers de nouveaux horizons et des projets innovants qu'il était alors impossible de mettre en œuvre ».

Cyril Tarquinio, directeur du CPJ

6

Ce déménagement a permis de réunir les 21 personnes qui composent l'équipe dans un seul et même espace d'une superficie de 800 m². Auparavant sur deux étages, une sorte de séparation artificielle s'était créée avec les personnels « du rez-de-chaussée » et « ceux du dessus ». Ce nouvel espace réunit tout le monde au même niveau, renforçant ainsi la synergie entre les pôles Consultation, Recherche et Formation.

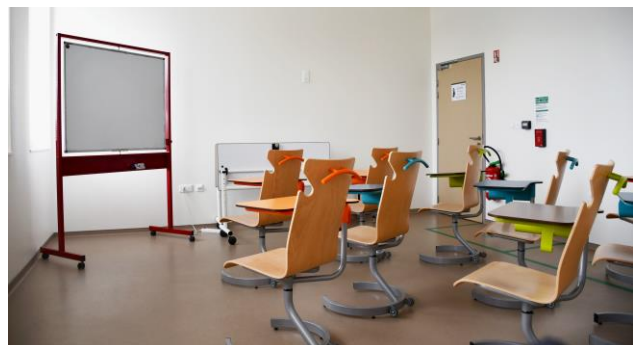
Des aménagements spécifiques sont venus compléter les rénovations prévues initialement. Par exemple, il a été prévu, en amont du chantier, l'installation d'un cabinet d'observation pourvu d'une caméra et d'une vitre sans tain, avec d'un côté un cabinet de consultation et de l'autre une salle d'observation et de débriefing. Ce nouveau dispositif a été inauguré à la rentrée 2024 dans le cadre de la nouvelle maquette pédagogique des étudiants en 1^{ère} et 2^e année de Master en psychologie à Metz.



Cabinet d'observation (vitre sans tain)



Des salles de formation et de réunion spacieuses et modernes (dont l'une pouvant accueillir jusqu'à 50 personnes) viennent également agrémenter ce nouvel espace.



Ce déménagement a eu un impact positif sur les patients suivis au Centre Pierre Janet. Outre le fait qu'ils soient neufs, les cabinets de consultation sont plus spacieux et plus simples à trouver.

Le Centre Pierre Janet peut aussi accueillir ses stagiaires en formation professionnelle continue dans de meilleures conditions. « *Le manque d'espaces disponibles devenait un vrai problème. À présent, nous avons à notre disposition des salles nous appartenant et dans lesquelles nous pouvons également accueillir nos partenaires dans le cadre de temps de travail, d'échanges ou de séminaires sur le campus* » précise Cyril Tarquinio.

Des aménagements supplémentaires continueront de faire vivre cette aile Est rénovée. Comme l'installation d'un système de captation vidéo dans une de ses salles, afin de proposer un véritable catalogue de formation à distance ou en hybridation pédagogique.

De plus, de nouvelles propositions inédites et innovantes au niveau local, comme la mise en place de cycles MBSR (*Mindfulness Based Stress Reduction*) ou de RDV online autour de thématiques en santé mentale verront prochainement le jour, toujours grâce aux possibilités qu'offrent ce déménagement.



Quelques chiffres

1023 stagiaires de la formation professionnelle continue diplômés depuis 2015 et **13** diplômés universitaires dont le petit dernier : *Traiter les troubles psycho-émotionnels et les addictions par l'usage des plantes, phyto-aromathérapie et psychothérapie*

21 projets de recherche, dont 10 finis et 11 en cours

21000 consultations psychothérapeutiques depuis 2017. Une moyenne de **350** consultations / mois

La co-création d'1 jeu de rôle à base de cartes, DIVERSECO (en tant que co-créateur et financé par ERASMUS+) afin de favoriser la diversité et les mécanismes d'inclusion chez les enfants

Un peu d'histoire...

A l'origine

Ce bâtiment a été construit en 1963 par l'architecte [Roger Martin Barade](#) pour accueillir la Faculté de Sciences de Metz qui dépendait alors de l'académie de Strasbourg. Il était constitué du corps central qui présente une légère courbure. Deux extensions, droites cette fois, sont venues compléter cet édifice en 1973 (aile Est) puis en 1974 (aile Ouest). Faute de place, ces extensions ont été complétées en 1991-1992 par une construction maçonnée en attique (en architecture, c'est la partie supérieure qui vient couronner une *construction*) construite en lieu et place d'une terrasse en toiture par l'architecte Jean Krier.

Au début des années 1990, l'Université de Metz souhaite créer un pôle scientifique de premier cycle dans l'ancienne caserne de cavalerie à l'est de Metz. Les travaux s'achèvent en 1992. Les occupants intègrent alors le campus Bridoux, laissant la place à deux entités qui se partagent ce bâtiment tout en disposant d'une parfaite autonomie de fonctionnement et d'une entrée distincte :

- l'UFR Sciences humaines et arts (SHA) sur l'aile Ouest, accessible depuis le rez-de-chaussée,
- l'UFR Mathématiques, informatique, mécanique (MIM) sur l'aile Est, accessible depuis le rez-de-jardin.

Situé sur la partie arrière, l'épi central abrite les amphithéâtres et de grandes salles de cours.

Le départ de l'UFR MIM en 2017 a permis le rapatriement l'année suivante du département Théologie relevant de l'UFR SHS, et l'abandon de 1 488 m² du site Jean XXIII situé au centre-ville de Metz.



« Le parc immobilier de l'Université de Lorraine est l'un des plus importants, en surface, de France. Et s'il est relativement concentré sur Nancy et Metz, il reste également réparti sur de nombreux sites et villes. Par ailleurs, certains bâtiments sont très récents, comme la faculté de pharmacie par exemple, qui a 5 ans à peine, mais il est aussi parfois beaucoup plus ancien, avec des implantations historiques. L'état de ces structures est très variable et un constat s'impose : celles qui sont issues de la vague de construction des années 1960-1980 sont parfois mal en point et constituent surtout des passoires énergétiques. »

Christophe de Nantois
Vice-président en charge du patrimoine immobilier et de l'efficacité énergétique de l'Université de Lorraine

Un bâtiment vétuste ne répondant plus aux normes

Situé à l'entrée du campus du Saulcy à Metz, long de 259 mètres, cet imposant bâtiment des Sciences humaines et sociales (16 000 m²) vieux de 60 ans, arrivait en fin de course...

Avec l'évolution importante des normes et des usages (le réseau informatique, les accès pour personnes à mobilité réduite, etc.), le bâtiment devait impérativement être remis aux normes pour accueillir les étudiants et les personnels de l'université dans de bonnes conditions d'étude et de travail.

LE SAVIEZ-VOUS ?

L'œuvre « Flamme sous le vent », dessinée par le peintre [Jean Bazaine](#), est réalisée par le mosaïste [Luigi Guardigli](#), dans le cadre du 1 % artistique lors d'une extension de la faculté des sciences en 1977. Le thème du feu fait référence à l'activité industrielle de la région.

La mosaïque est située, en partie supérieure du pignon Est du bâtiment (entre 11 et 18 mètres du sol), soit à l'entrée du campus, afin d'être visible de loin et pour éviter d'éventuelles dégradations. Exécutée sur place, elle est composée d'émaux de Venise, de fragments de pierre et de dalles de verre inégalement posés de manière à obtenir une surface rugueuse et accroche la lumière. Elle couvre une surface d'environ 35 m².

Une maquette (au 1/20^e) de 1977 est conservée dans les collections du Musée de la Cour d'Or à Metz.

ATTENTION : L'utilisation des images de cette œuvre est soumise à une demande préalable de droits d'auteur à [l'ADAGP](#).